

SHENZHEN ATTEN TECHNOLOGY CO., LTD.

- Паяльники • Паяльные станции • Ремонтные станции (термофен)
- Многофункциональные системы технического обслуживания
- Стабилизированные источники питания постоянного тока
- Импульсные источники питания постоянного тока
- Программируемые источники питания

ATTEN



GT-Y150, GT-Y130, GT-Y050, GT-N100, GT-X150 Руководство по эксплуатации

SHENZHEN ATTEN TECHNOLOGY CO., LTD.

Адрес: 8-й этаж, здание 2, Сеньянский парк высоких технологий, 7 Уэст роуд, Новый район Гуанмин, Шэньчжэнь, пров. Гуандун

Тел.: (+86) 755-2697-6181 **Почтовый индекс:** 518132

Веб-сайт: www.atten.com.cn (на китайском)

www.atten.com (на английском)

Эл. почта: sales@atten.com.cn

Facebook: <https://www.facebook.com/attencn/>

СДЕЛАНО В КИТАЕ
CBN035790(A)

SHENZHEN ATTEN TECHNOLOGY CO., LTD

Содержание

Информация об авторских правах	2
Описание используемых знаков	2
Квалификация пользователей	2
Меры предосторожности	2
Заявление об отказе от ответственности	2
Упаковочный лист.....	3
Способы правильного расположения ручки	5
Способ подключения	6
Замена нагревательного элемента	7
Замена чистящей губки или стальной ваты	9
Ежедневная очистка GT-X150	10
Технические характеристики и модель встроенного нагревательного элемента	11
Ежедневное использование и техническое обслуживание	13

Гарантия на изделие

- На данное изделие предоставляется гарантия продолжительностью два года от даты приобретения (не распространяется на такие расходные материалы, как нагревательный сердечник). Если в течение срока действия гарантии будет обнаружена какая-либо проблема с качеством изготовления, наша компания предоставит бесплатное техническое обслуживание.
- В случае приборов, срок действия гарантии которых истек, наша компания предоставляет услуги по техническому обслуживанию в течение всего срока службы.
- Если прибор поврежден в результате неправильного применения пользователем или внесения изменений в детали прибора без разрешения, наша компания предоставляет только ограниченное гарантийное обслуживание.
- В случае неисправности прибора отправьте его в указанный сервисный пункт для проведения технического обслуживания. Сервисным пунктам и персоналу, которые не получили от завода-изготовителя разрешения на выполнение таких работ, запрещено проводить какое-либо техническое обслуживание прибора.

Контактная информация пункта послепродажного обслуживания

- Контактный номер нашего отдела послепродажного обслуживания: (+86) 0755-8602 1266

Гарантийный талон изделия

Гарантийный срок на прибор действует в течение двух лет с даты покупки.

В случае проблем с прибором по причине недостаточного качества мы предоставим техническое обслуживание и ремонт бесплатно при предъявлении данного талона и чека.

При получении прибора мы отремонтируем его в течение двух рабочих дней, а затем отправим покупателю.

Примечание: при возврате и ремонте прибора предоставьте гарантийный талон, в противном случае бесплатное техническое обслуживание не предоставляется.

Благодарим за сотрудничество!

Сертификат изделия

Модель прибора: _____ Номер прибора: _____

Контролер: _____ Дата отгрузки с завода: _____

Специалист по продажам: _____ Дата продажи: _____

Серия T150					
Скошенный паяльный наконечник (тип С) 	Рисунок	Модель	Φ a мм	b мм	c мм
		T150-3C	3.0	3.0	15
		T150-5C	5.0	5.0	16
		T150-6.5C	6.5	6.5	16
Клиновидный паяльный наконечник (тип D) 	Рисунок	Модель	Φ a мм	b мм	c мм
		T150-3.2D	1.2	3.2	13
		T150-4.6D	1.6	4.6	13
		T150-6.5D	2.0	6.5	13
Ножевидный паяльный наконечник (тип К) 	Рисунок	Модель	Φ a мм	b мм	c мм
		T150-K	3.0		17

Серия HS-5150					
	Рисунок	Модель	Φ a мм	b мм	
		T151-0.8	0.8	1.8	
		T151-1.0	1.0	2.0	
		T151-1.3	1.3	2.3	
		T151-1.6	1.6	3.0	

Ежедневное использование и техническое обслуживание

Чтобы продлить срок службы прибора, обращайте внимание на следующие аспекты при использовании:

- Старайтесь использовать как можно меньшую температуру пайки, поскольку высокая температура пайки не только повредит компонент и печатную плату, но также окислит паяльный наконечник и сократит срок службы паяльного наконечника.
- Используйте как можно менее активный флюс. Кислый и корродирующий флюс сократит срок службы паяльного наконечника.
- Немедленно очистите паяльный наконечник от окислов, чтобы гарантировать плавность процесса пайки. Внимание! Для снятия окислов с паяльного наконечника осторожно соскребите слой окислов. Не протирайте паяльный наконечник слишком интенсивно. В противном случае его срок службы сократится.
- Протирайте паяльный наконечник как можно более мягким материалом, например, влажной чистой губкой. Если паяльный наконечник сильно окислен, протрите его с использованием стальной ваты. Внимание! Не протирайте паяльный наконечник стальной ватой слишком часто. В противном случае его срок службы сократится.
- Чтобы предотвратить окисление паяльного наконечника, при нагреве держите паяльный наконечник покрытым оловом.
- Не прикладывайте слишком сильное давление к паяльному наконечнику при пайке. В противном случае олово для пайки не успеет расплавиться и демонтируемый предмет и нагревательный сердечник будут повреждены.
- Чтобы не повредить базовую станцию, следите, чтобы используемая ручка GT-X150 поглощала только паяльное олово.

Информация об авторских правах

Конструкция данного прибора (включая внутреннее программное обеспечение) и его принадлежностей защищены применимым законодательством Китая. Любое нарушение соответствующих прав нашей компании повлечет за собой юридические санкции. При использовании данного прибора неукоснительно соблюдайте законодательство соответствующего государства.

Описание используемых знаков

Благодарим за приобретение наших приборов. Перед использованием прибора внимательно изучите настоящее руководство и обратите особое внимание на предупреждения и предостережения, приведенные в данном документе.

	Предупреждение о возможном поражении электрическим током.
	Предупреждение о возможной телесной травме.

Квалификация пользователей

Для использования прибора пользователи должны обладать базовыми знаниями, здравым смыслом и уметь выполнять электротехнические работы. Несовершеннолетние должны использовать прибор только под надзором специалиста или опекуна.

[Примечание]: Чтобы избежать повреждения прибора и обеспечить безопасность рабочей среды, перед использованием прибора внимательно изучите данное руководство и храните его надлежащим образом для

Меры предосторожности

Во избежание поражения электрическим током, телесных травм, опасности пожара или иных опасностей при использовании данного прибора требуется соблюдать следующие основные правила. Чтобы гарантировать собственную безопасность, разрешается использовать только детали и принадлежности, одобренные или рекомендованные заводом-изготовителем. В противном случае это может привести к серьезным последствиям!

ПРЕДУПРЕЖДЕНИЕ	
<ul style="list-style-type: none"> • При использовании прибора убедитесь в надежном подключении провода заземления кабеля питания; • ЗАПРЕЩАЕТСЯ направлять сопло термофена непосредственно на людей или животных. При любых обстоятельствах строго запрещено использовать термофен для сушки волос. ЗАПРЕЩАЕТСЯ касаться нагревательной трубки или направлять поток воздуха от термофена непосредственно на кожу. • Используйте термофен осторожно. Не допускайте падения или интенсивного встряхивания прибора. Не кладите тяжелые предметы на прибор и обращайтесь с ним осторожно; • Температура разных моделей сопел отличается. Это нормальное явление и не является недостатком качества оборудования; • Во избежание короткого замыкания или опасности поражения электрическим током, запрещается использовать прибор мокрыми руками или если электрический провод влажный; • Храните прибор в недоступном для детей месте; • Используйте прибор на безопасном расстоянии от легковоспламеняющихся газов или других легковоспламеняющихся материалов; • Используйте только запасные части, предоставляемые изготовителем. В случае использования неоригинальных принадлежностей гарантия на прибор аннулируется; • ЗАПРЕЩЕНО касаться паяльного наконечника, демонтажного сопла, сопла термофена и металлических деталей вокруг них; • Перед заменой компонента или паяльного наконечника, демонтажного сопла или сопла термофена выключите питание и приступайте к работе после охлаждения оборудования; • Запрещается использовать данное оборудование в любых иных целях, кроме демонтажа; • При пайке выделяется дым, поэтому обеспечьте средства для вентиляции; • При использовании оборудования соблюдайте осторожность, поскольку в противном случае возможно получение травм; • При использовании оборудования учитывайте требования к электропитанию; • После использования выключите переключатель питания. Оборудование автоматически выключится после остывания. 	

Заявление об отказе от ответственности

Компания снимает с себя ответственность за травмы или материальный ущерб, понесенные в результате несоблюдения соответствующих инструкций, стихийных бедствий и иных форс-мажорных обстоятельств или неправильных действий или других неисправностей, не связанных с качеством изделия.

Настоящее руководство подготовлено, составлено и выпущено компанией ATTEN в соответствии с текущими свойствами продукции. В продукцию и данное руководство могут быть внесены последующие изменения без предварительного уведомления.

[Примечание]: Чтобы избежать повреждения прибора и обеспечить безопасность рабочей среды, перед использованием прибора внимательно изучите данное руководство и храните его надлежащим образом для обращения в будущем.

Настоящее руководство подготовлено, составлено и выпущено компанией SHENZHEN ATTEN TECHNOLOGY CO., LTD. в соответствии с новейшими особенностями прибора на момент выпуска. Наша компания не несет ответственность за дополнительное уведомление о последующих усовершенствованиях прибора и изменениях настоящего руководства.

Упаковочный лист

Ручка GT-Y050



Ручка GT-Y130



Ручка GT-Y150



Серия T100 (нагревательный элемент щипцов)

Клиновидный паяльный наконечник (тип D)	Рисунок	Модель	Φ a mm	b mm	
			T100-1.3D	0.5	1.3
		T100-2.2D	0.5	2.2	
		T100-3.0D	1.0	3.0	
Конусный паяльный наконечник (тип I)	Рисунок	Модель	Φ a mm		
			T100-0.5I	0.5	



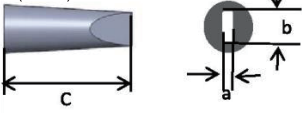


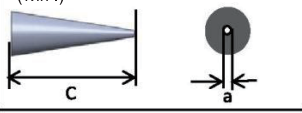

Серия T130

Скошенный паяльный наконечник (тип C)	Рисунок	Модель	Φ a mm	b mm	c mm
			T130-1.2C	1.2	1.2
		T130-2.4C	2.4	2.4	10.0
		T130-3.2C	3.2	3.2	10.0
		T130-4.6C	4.6	4.6	10.0
Клиновидный паяльный наконечник (тип D)	Рисунок	Модель	Φ a mm	b mm	c mm
			T130-1.6D	0.8	1.6
		T130-2.4D	1.0	2.4	10.0
		T130-3.2D	1.2	3.2	10.0
		T130-4.6D	1.6	4.6	10.0
Конусный паяльный наконечник (тип I)	Рисунок	Модель	Φ a mm	b mm	c mm
			T130-0.5I	0.5	10.0
		T130-1.0I	1.0	10.0	
Ножевидный паяльный наконечник (тип K)	Рисунок	Модель	Φ a mm	b mm	c mm
			T130-K	2.0	

Технические характеристики и модель прибора

Модель прибора	GT-Y050	GT-Y130	GT-Y150	GT-N100	GT-X150
Напряжение	12 В пер. т.	24 В пер. т.	24 В пер. т.	12 В пер. т.	24 В пер. т.
Потребляемая мощность	50 Вт	130 Вт	150 Вт	50 Вт x 2	150 Вт
Диапазон температур	150–480 °C (302–896 °F)			250–480 °C (482–896 °F)	
Материал кабеля	Термостойкий силикагель				
Тип нагревательного сердечника	Встроенный нагревательный элемент			Разъемный нагревательный элемент	
Датчик температуры	Термопара				
Модель нагревательного сердечника	Серия T50	Серия T130	Серия T150	Серия T100	Серия HS-5150

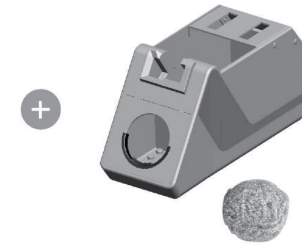
Технические характеристики и модель встроенного нагревательного элемента

Серия T50					
Скошенный паяльный наконечник (тип С)	Рисунок	Модель	Φ а мм	b мм	c мм
		T50-1.2C	1.2	1.2	9.0
Клиновидный паяльный наконечник (тип D)		T50-1.3D	0.5	1.3	9.0
		T50-2.2D	0.5	2.2	9.0
		T50-3.0D	1.0	3.0	9.0
Конусный паяльный наконечник (тип I)	Рисунок	Модель	Φ а мм		c мм
		T50-0.5I	0.5		9.0
Ножевидный паяльный наконечник (тип К)	Рисунок	Модель	Φ а мм		c мм

Щипцы GT-N100



S-02



Демонтажный пистолет GT-N150



S-03



Примечание: модель и характеристики встроенного нагревательного элемента указаны на стр. 11.

Способы правильного расположения ручки

⚠ Предупреждение: если прибор не используется, в целях собственной безопасности поместите ручку в соответствующую подставку.

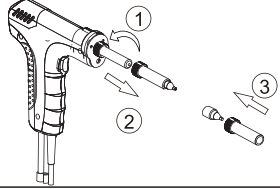


Ежедневная очистка GT-X150

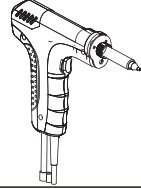


Замена отсоса припоя демонтажного пистолета GT-X150

3 Отвинтите гайку перед нагревательным сердечником и снимите отсос припоя.

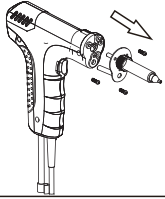


4 Установите новый отсос припоя, действуя в обратном порядке.

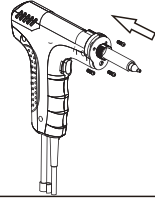


Замена нагревательного элемента демонтажного пистолета GT-X150

3 Открутите три болта перед нагревательным сердечником и снимите нагревательный элемент.



4 Установите новый нагревательный сердечник в ручку и затяните болты.



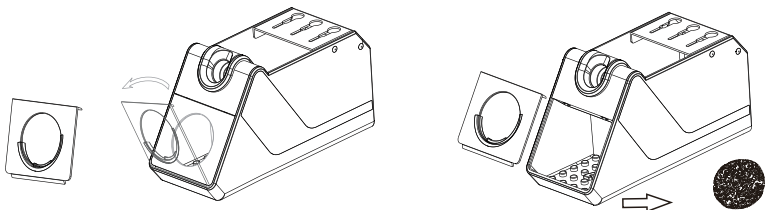
5 Способ расположения нагревательного элемента.



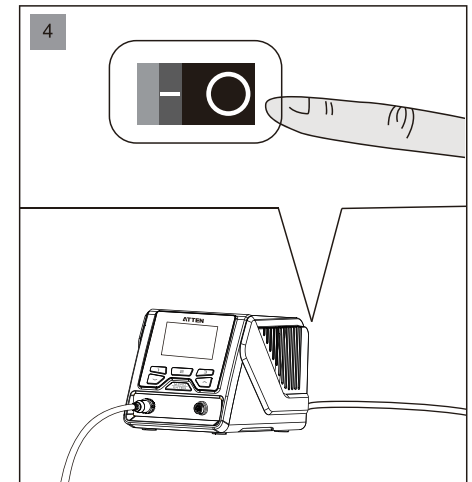
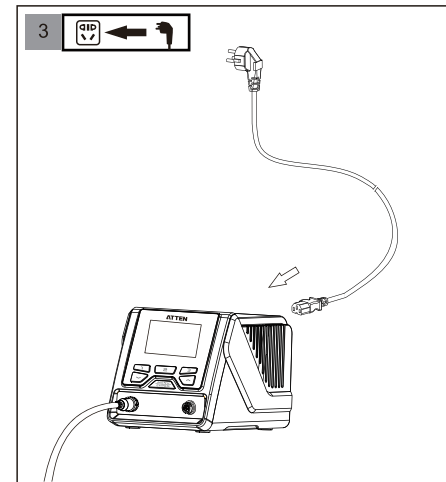
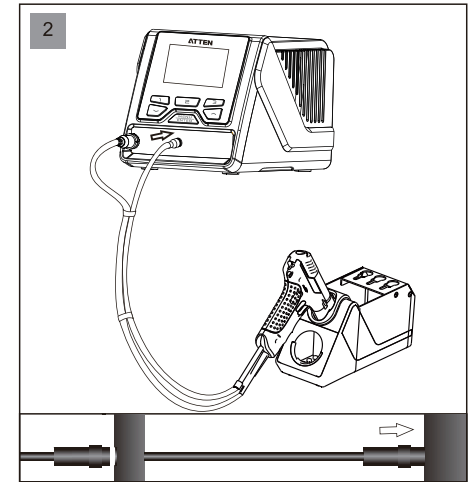
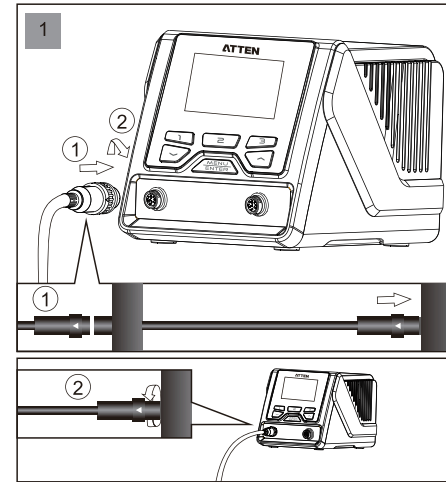
Совет: подтвердите точность температуры после замены нагревательного элемента и компенсируйте и скорректируйте погрешность температуры с помощью устройства компенсации температуры.

Замена чистящей губки или стальной ваты

1 Как показано на рисунке, откройте подставку для паяльника и извлеките губку или стальную вату.



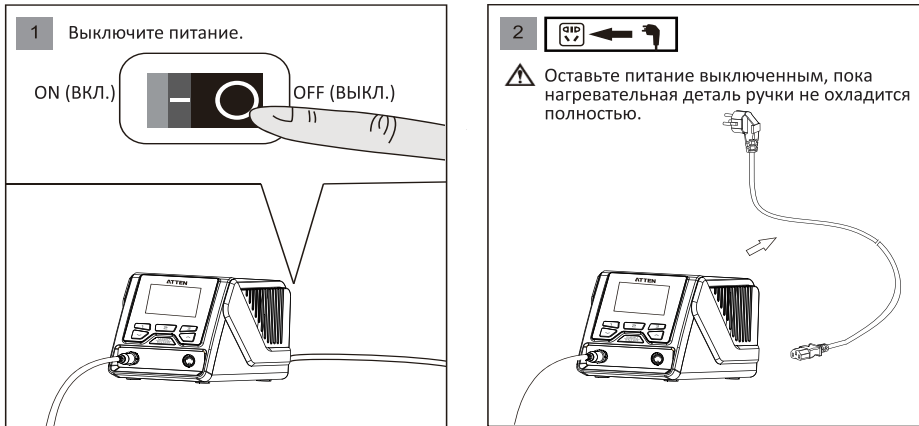
Способ подключения



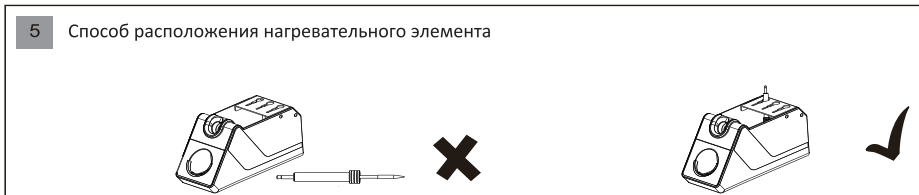
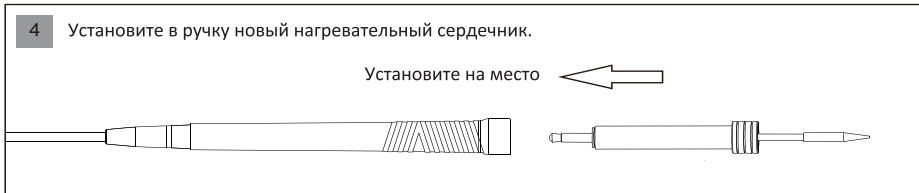
⚠ примечание

Чтобы предотвратить повреждение базовой станции, выключайте электропитание при подключении или отсоединении разъема паяльных инструментов!

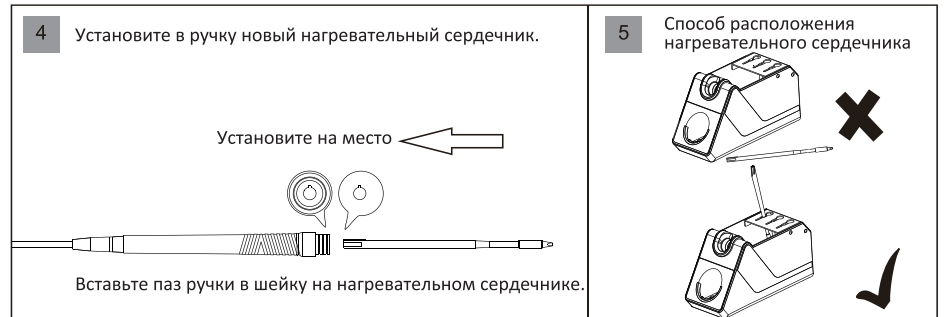
Замена нагревательного элемента



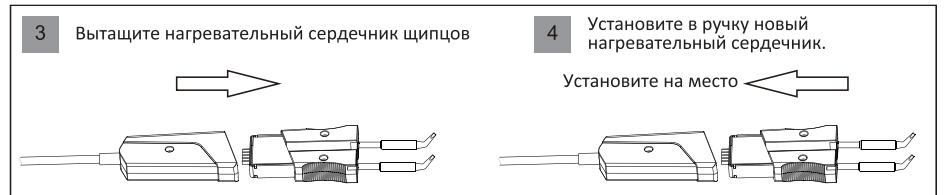
Замена нагревательного сердечника ручки GT-Y050



Замена нагревательного сердечника ручек GT-Y130 и GT-Y150



Замена нагревательного сердечника щипцов GT-Y050



Совет: подтвердите точность температуры после замены нагревательного сердечника и компенсируйте и скорректируйте погрешность температуры с помощью устройства компенсации температуры.